

Informace občanům o komunálních odpadech dle § 60, odst. 4 zákona o odpadech 541/2020 Sb. za rok 2022 v obci Vilémov u Šluknova

A. Základní data o produkci komunálních odpadů a nakládání s nimi a o plnění separačních cílů a využití třídící slevy.

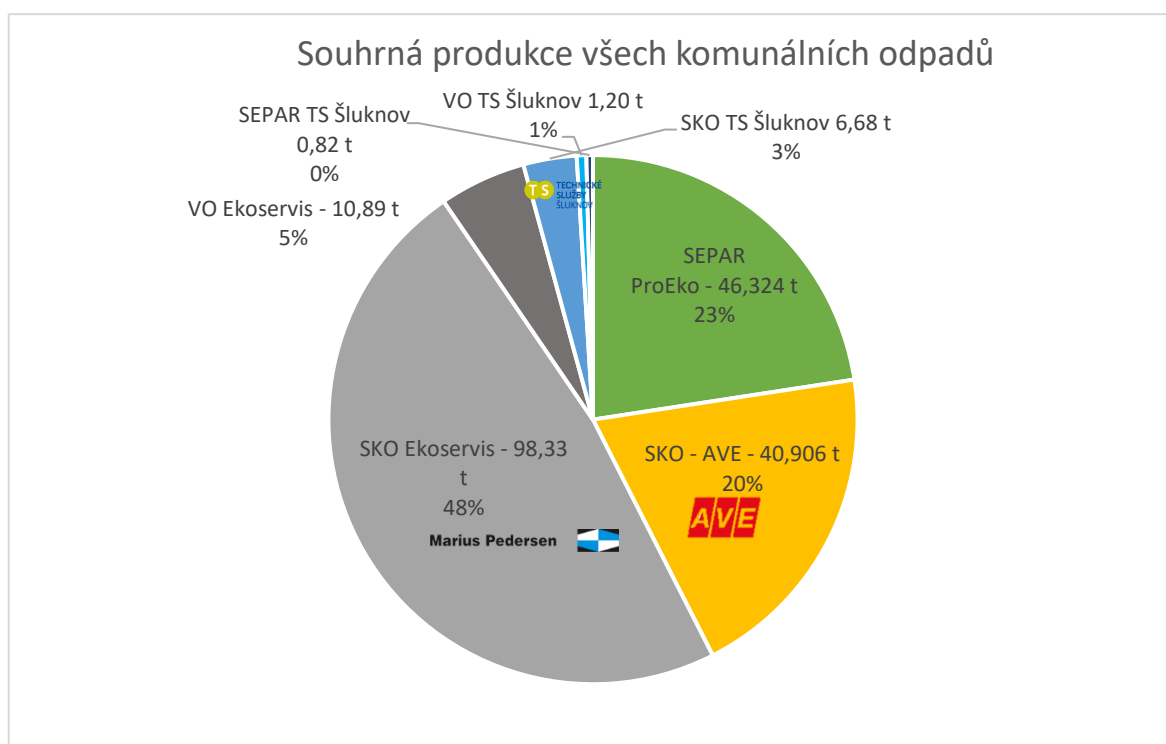
Poznámka: Grafy a tabulky obsažené v této informaci obsahují data vycházející z množství předaných odpadů hlavnímu poskytovateli služeb v odpadovém hospodářství – firmě ze skupiny Marius Pedersen, Rumburk, Ave, Technické služby- Šluknov a ProEKO, Varnsdorf.

1. Produkce komunálních odpadů.

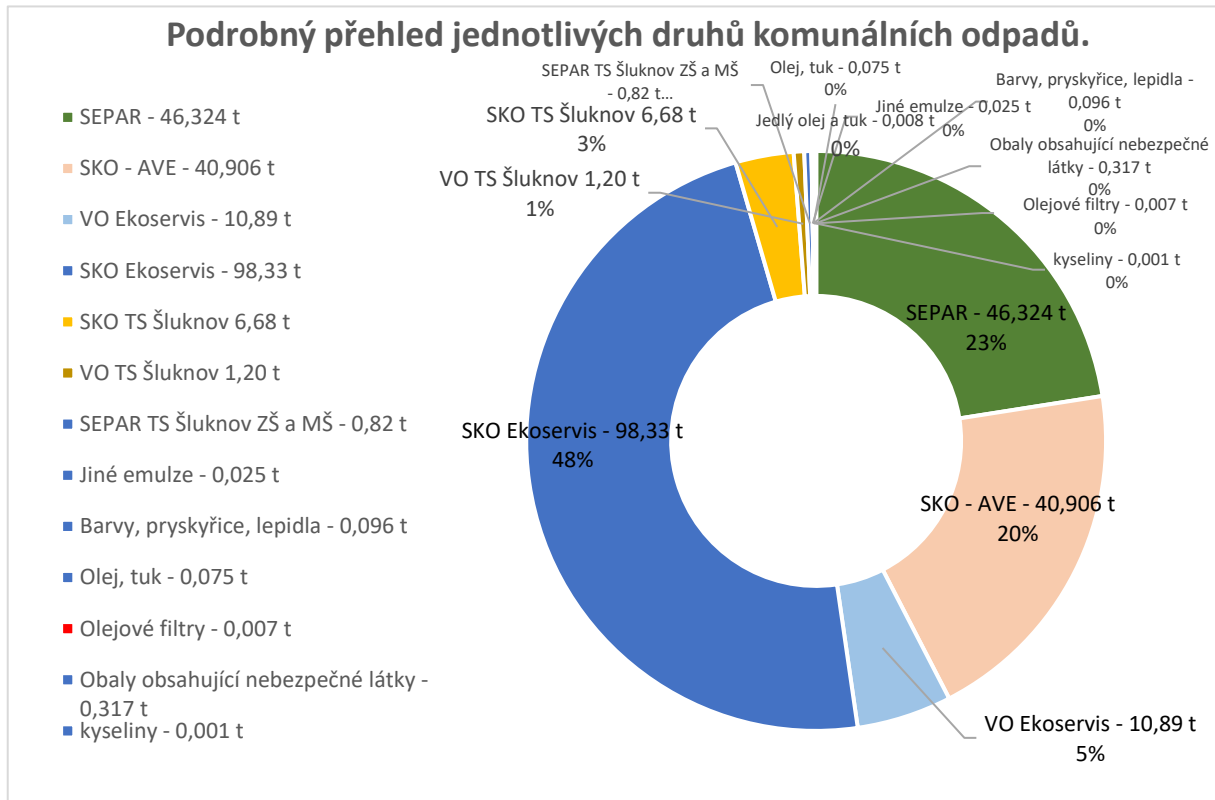
V obci Vilémov vznikají tyto skupiny odpadů:

- separované recyklovatelné složky,
- zbytkový směsný komunální odpad,
- objemný odpad,
- nebezpečné odpady,
- odpady ve zpětném odběru

1.1. Souhrnná produkce všech komunálních odpadů (mimo zpětného odběru).



1.2. Podrobný přehled jednotlivých druhů komunálních odpadů.



1.3. Zpětný odběr

V rámci zpětného odběru jsou vybírány následující odpady:

1. Baterie a akumulátory
2. Tonery a cartridge
3. Drobné elektro v rámci stacionárního kontejneru
4. Drobné elektro v rámci e-boxu
5. Úsporné žárovky, led-žárovky a výbojky

2. Separované recyklovatelné složky a jejich využití.

2.1. Množství a druhy vyseparovaných recyklovatelných složek z celkové produkce všech komunálních odpadů.

Komodita	hmotnost vyvezeného odpadu (kg)	počet svezných pytlů (ks.)
Papír a lepenka 200101	18818	531
Plastové obaly 200139	15539	1586
Lahvové sklo 200102	11757	80
Nápojový karton 150105	52	26
Kovové obaly 200140	158	63
Papír a lepenka 200101 v rámci ZŠ a MŠ	820	0
CELKEM	47144	2286

Celkem vyseparováno recyklovatelných složek	46,32 t
Přepočet na jednoho občana	53,61 kg na osobu / rok

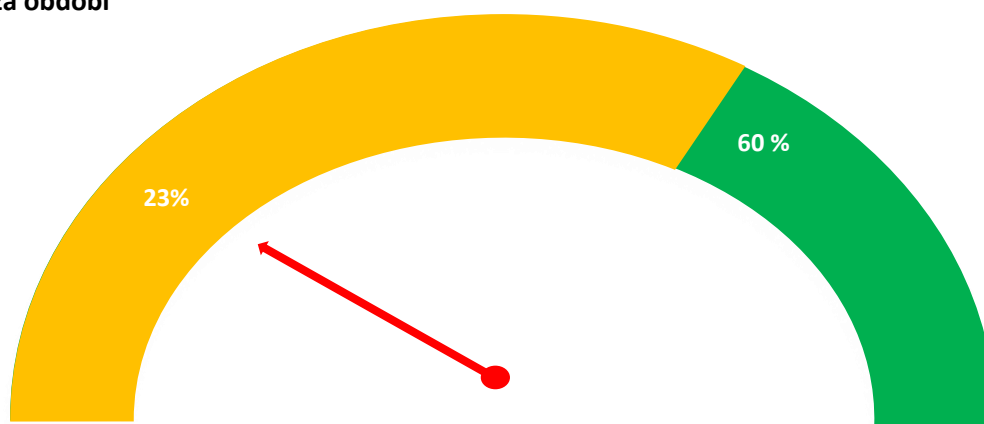
2.2. Separční cíl od roku 2025.

Zákon o odpadech ukládá, aby vyseparované recyklovatelné složky v obcích činily od roku 2025 alespoň 60 % ze všech vyprodukovaných komunálních odpadů.

Úroveň našeho plnění separčního cíle k 31.12.2022:

2.3. Způsoby využití vyseparovaných recyklovatelných složek komunálních odpadů.

Analýza období



Plnění separčního plánu – 23%

3. Vyseparované komunální odpady jsou předávány odborné odpadové firmě, která zajistí jejich využití v souladu se zákonem o odpadech. Konkrétní způsoby využití jsou specifické pro každou vyseparovanou složku a zahrnují rozmanité fyzikálně chemické operace vedoucí k produkci hotových výrobků či obdobyvatelných jasně definovaných surovin.

Příklady úprav separovaných složek komunálních odpadů:

- dotřídování, lisování, drcení, granulace, kompostování, aglomerace, filtrace a řada dalších.

4. Zbytkový směsný komunální odpad, objemný odpad a nebezpečné odpady.

Směsný komunální odpad má obsahovat jen nerecyklovatelné odpady či jinak nevyužitelný zbytek komunálních odpadů.

Je sbírán do černých/šedých kontejnerů a nádob, v rámci mobilních sběrů, případně do velkoobjemových kontejnerů, které jsou umístěné v areálu obecního úřadu. Sebraný směsný komunální odpad je předáván specializované odpadové firmě k dalšímu nakládání. Možnými způsoby nakládání se směsným komunálním odpadem jsou skládkování na zabezpečené skládce, která je vybavena odplyněním s následným využitím získaného bioplynu jako alternativního zdroje energie, dále spalování ve spalovnách komunálních odpadů, případně úprava dalším dotřídováním za účelem získání recyklovatelných či energeticky využitelných složek.

Objemný odpad odevzdávají občané do velkoobjemových kontejnerů, které jsou umístěné v areálu obecního úřadu, nebo pověřené odborné firmě, a také při mobilním sběr. Při přebírání objemného odpadu zajišťuje přebírající obsluha oddělení recyklovatelných složek (minimálně kovů, plastů a dřeva velkých rozměrů). Odborná firma následně zajišťuje další úpravu objemného odpadu s cílem získat z něj

využitelné složky, jako například dřevo, plast, kovy, sklo za účelem jejich recyklace, či jej využívá jako složku pro alternativní palivo, nevyužitelný zbytek je obvykle uložen na skládce.

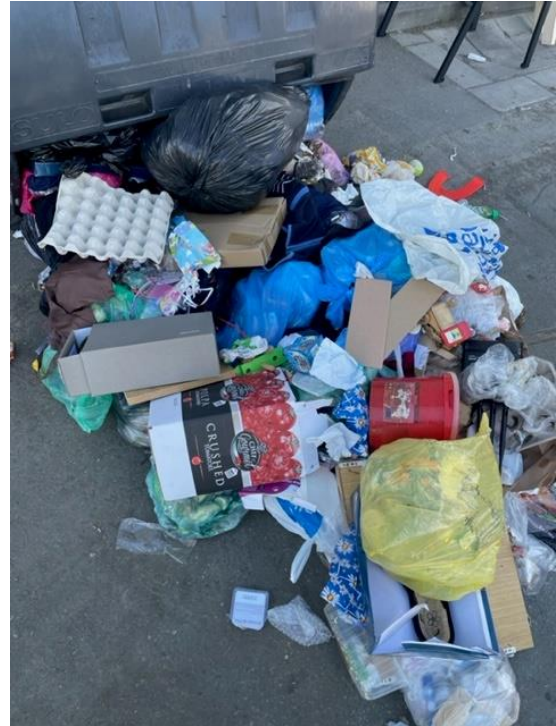
Nebezpečné odpady zahrnují řadu různých druhů odpadů (například barvy, ředidla, chemikálie apod.). Nakládání s nimi vyžaduje speciální postupy, a proto je možné je odevzdávat jen v řízeném režimu v areálu obecního úřadu, nebo v rámci mobilního svozu, který probíhá 2 x ročně (jaro, podzim)

Stále produkujeme vysoký podíl směsného komunálního odpadu.

Ve směsném komunálním odpadu můžeme nalézt ještě kolem 70 % recyklovatelných složek!!!

Zlepšením separace recyklovatelných složek můžeme snížit produkci směsného komunálního odpadu až na 20-30% a snížit naše náklady na odstraňování směsného komunálního odpadu.

Je mnohem jednodušší vyseparovat recyklovatelné složky na počátku – v domácnosti, než roztřídit smíchaný odpad po vysypání z popelářského auta a získávat z něj recyklovatelné složky.



*Ilustrační foto č. 3 – směsný komunální odpad vysypaný z popelářského vozu
Zdroj - MPG*



Příklad rozboru směsného komunálního odpadu – obsahuje 72 % recyklovatelných složek!!!

Tabulka č. 3 Zdroj - MPG

Název odpadu	Naměřený podíl ve směsném komunálním odpadu (%hm.)
Biologicky rozložitelný odpad (rostlinný, kuchyňský, včetně živočišného)	29 %
Plasty + nápojové kartony	10 %
Papír	9 %
Sklo	10 %
Elektroodpad	2 %
Dřevo	1 %
Oděvy, textil	5 %
kovy	3 %
Stavební odpady	3 %
CELKEM recyklovatelné složky	72 %
CELKEM zbytkový směsný komunální odpad po odseparování recyklovatelných složek	28 %

Ilustrační foto č. 4 – provádění rozboru směsného komunálního odpadu
Zdroj - MPG



5. Třídící sleva ze skládkového poplatku za využitelný odpad.

Obce mohou snížit náklady na skládkování směsného komunálního odpadu, pokud jejich občané zvyšují míru separace recyklovatelných složek. Souběžně s tím klesá produkce směsného komunálního odpadu.

Obce v tom případě mohou získat nárok na tzv. „Třídící slevu“ a vyhnout se tak úplně nebo částečně placení zákonných skládkových poplatků v plné výši.

Výše skládkového poplatku:

a) v rámci třídící slevy: **500,- Kč/t**

b) bez třídící slevy:

Rok	2021	2022	2023	2024	2025	2026	2027	2028	2029	2030 a dále
Skládkový poplatek (Kč/t)	800	900	1000	1250	1500	1600	1700	1800	1850	1850

B. Doplnující informace o systému separace, možnostech minimalizace a prevence vzniku odpadů. Informace o nákladech odpadového hospodářství.

1. Popis systému sběru recyklovatelných složek komunálních odpadů zahrnuje:

a) Sběr do kontejnerů na veřejných stanovištích pro:

- plasty vč. nápojových kartonů,
- papír,
- sklo,
- kovové obaly,
- biologicky rozložitelný odpad,
- textilní odpady a oděvy,
- použitý jedlý olej a tuk.

b) Sběr do zelených pytlů (k dostání na OÚ)

- plasty vč. nápojových kartonů,
- papír,
- sklo,
- kovové obaly

2. Podrobný popis systému odpadového hospodářství je v Obecní vyhlášce č. 1/2020 a způsob výběru místních poplatků za odpady od občanů je uveden v Obecní vyhlášce č. 2/2020.

3. Možnosti prevence a minimalizace vzniku komunálního odpadu.

Občané:

- **výrazné zlepšení kvality separace, tzn.** neodkládat recyklovatelné odpady - papír, plasty, sklo, textil, stavební odpad, biologický odpad, kovové obaly, dřevo - do šedých nádob na směsný komunální odpad, ale skutečně je vytřídovat do příslušných separačních nádob nebo pytlů!!!

- využívání Re-use centra, či domácího kompostování.

Vedení obce/města:

- budeme dále optimalizovat obecní systém komunálního odpadového hospodářství, využívat vzdělávací a motivační nástroje pro podporu předcházení vzniku odpadů, separace recyklovatelných složek a snižování produkce směsných komunálních odpadů.

4. Příjmy a náklady odpadového hospodářství.

PŘÍJMY:

Poplatky od občanů **1 024 569,00 Kč**

Příjmy od autorizované
obalové společnosti
za systém separace
obalových odpadů

2 09 418,59 Kč

Ostatní příjmy **6 500,00 Kč**

Příjmy celkem 1 240 487,60 Kč

NÁKLADY (včetně DPH): 1 224 340,46 Kč

Za obec Vilémov
Lukáš Bernášek, DiS.
Oprávněná úřední osoba