



Obec Vilémov  
Vilémov u Šluknova 172, 407 80  
IČO: 00261769 IČZ: 562947

## Informace občanům o komunálních odpadech dle § 60, odst. 4 zákona o odpadech 541/2020 Sb. za rok 2023 v obci Obec Vilémov

### A. Základní data o produkci komunálních odpadů a nakládání s nimi a plnění separačních cílů a využití třídící slevy.

*Poznámka: Grafy a tabulky obsažené v této informaci obsahují data vycházející z množství předaných odpadů hlavním poskytovatelům služeb v odpadovém hospodářství:*

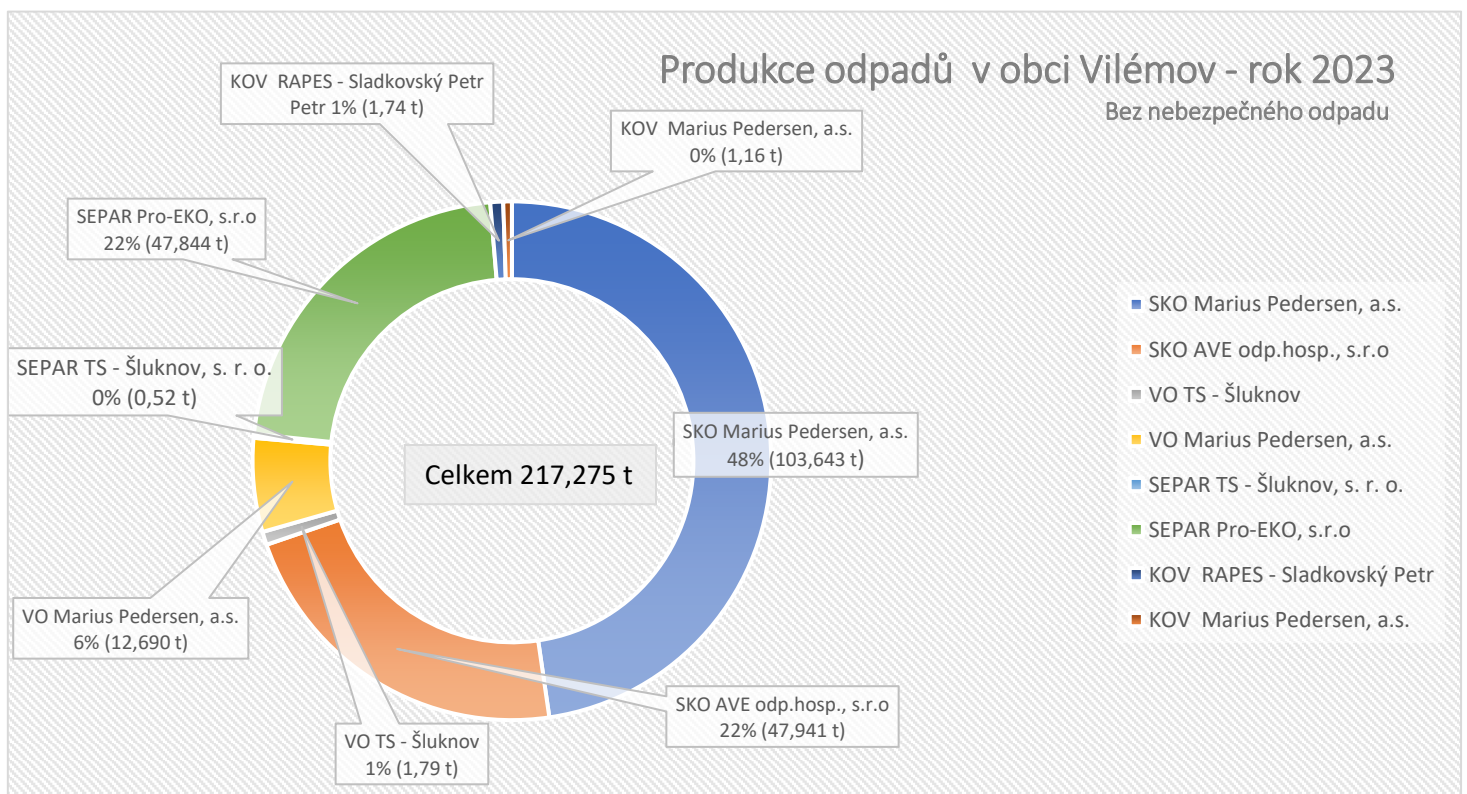
1. Marius Pedersen – Ekoservis Varnsdorf a.s. - Svatopluka Čecha 1277, Varnsdorf, 407 47, IČO: 25042149
2. Pro-EKO, Varnsdorf, s. r. o. - Generála Svobody 1905 407 47 Varnsdorf.
3. AVE CZ odpadové hospodářství s.r.o – Pražská 1321/38A, Praha 15 10200, IČO: 49356089
4. RAPES – Petr Sladkovský Velký Šenov, Šluknovská 445, 407 78 Velký Šenov, IČO:48263893
5. TextilEco, a.s. – Palackého 715/15, Nové Město, Praha 1, 110 00 – IČO: 28101766
6. Technické služby Šluknov, spol. s r.o., Císařský 378, Šluknov 407 77 – IČO: 25410529

#### Produkce komunálních odpadů.

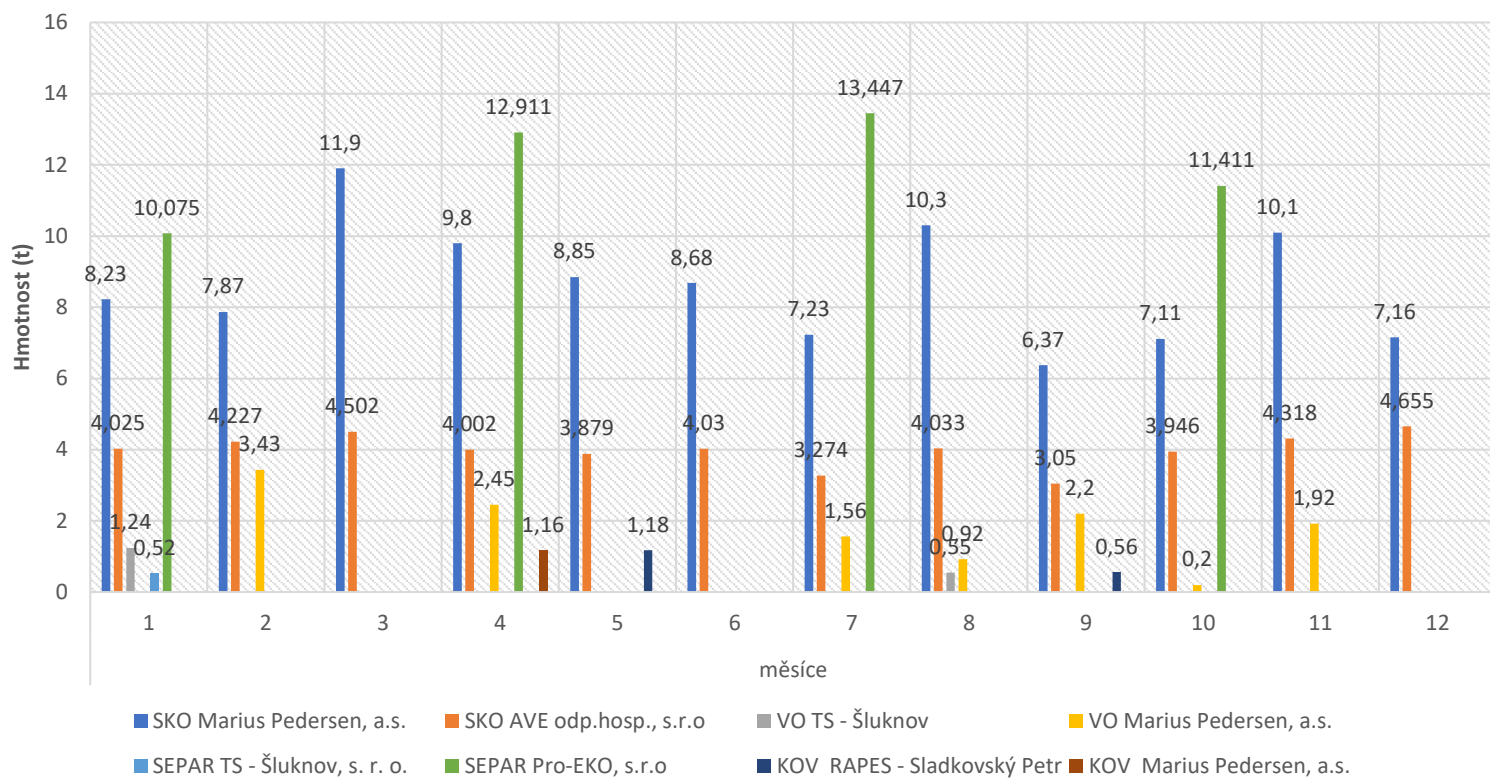
V obci vznikají tyto skupiny odpadů:

- **vytříděné recyklovatelné složky**
- **zbytkový směsný komunální odpad,**
- **objemný odpad,**
- **nebezpečné odpady,**
- **odpady ve zpětném odběru.**

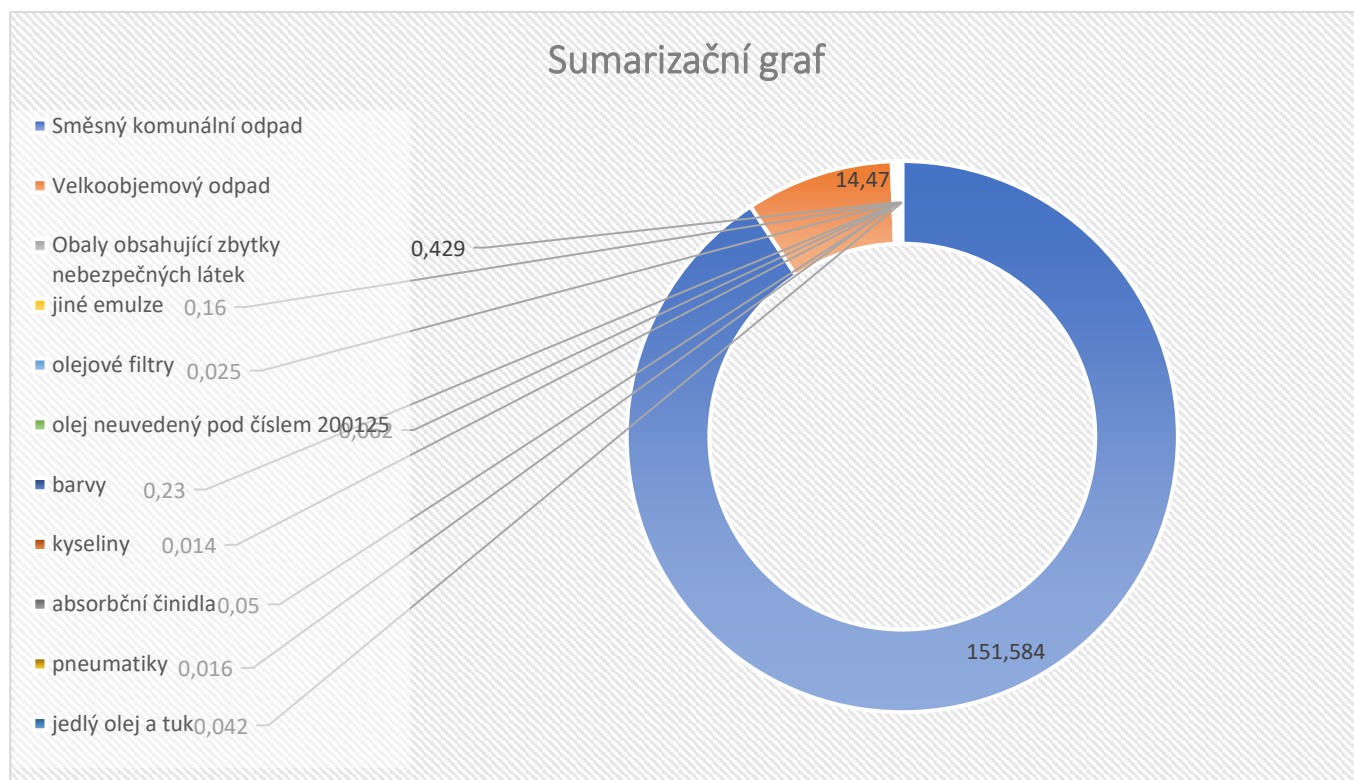
#### 6.1. Souhrnná produkce všech komunálních odpadů (mimo odpadů ve zpětném odběru).



## Produkce odpadů v měsících roku 2024



Graf č.2



Graf č.3

### 6.3. Zpětný odběr

V rámci zpětného odběru jsou vybírány:

1. Baterie a akumulátory

- E-BOX v budově obecního úřadu
- Stacionární kontejner za samoobsluhou,
- nádoba na baterie na zdravotním středisku

2. Úsporné zářivky – lineární – speciální sběrná krabice v budově obecního úřadu

3. Úsporné zářivky – kompaktní – speciální sběrná krabice v budově obecního úřadu

4. Úsporné žárovky – speciální sběrná krabice v budově obecního úřadu

5. Drobné elektrospotřebiče – E-box v budově obecního úřadu

6. Elektrospotřebiče – stacionární kontejner za samoobsluhou

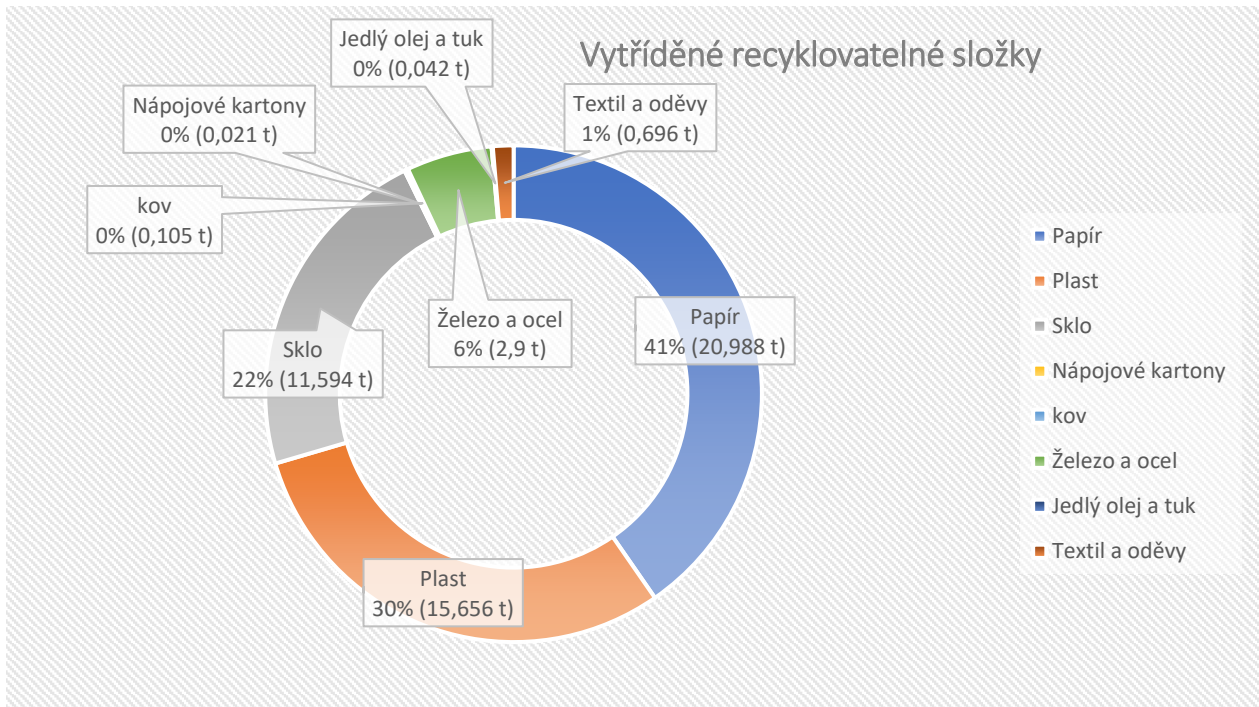
7. Velké elektrospotřebiče na sběrném dvoře a RE-USE centru – v rámci pravidelného svozu.

8. Tonery, cartridge v rámci sběrného boxu Cart4Future



## 7. Vytříděné recyklovatelné složky a jejich využití.

### 7.1. Množství a druhy vytříděných recyklovatelných složek z celkové produkce všech komunálních odpadů.



Tabulka č. 2 – zdroj wZP MPG

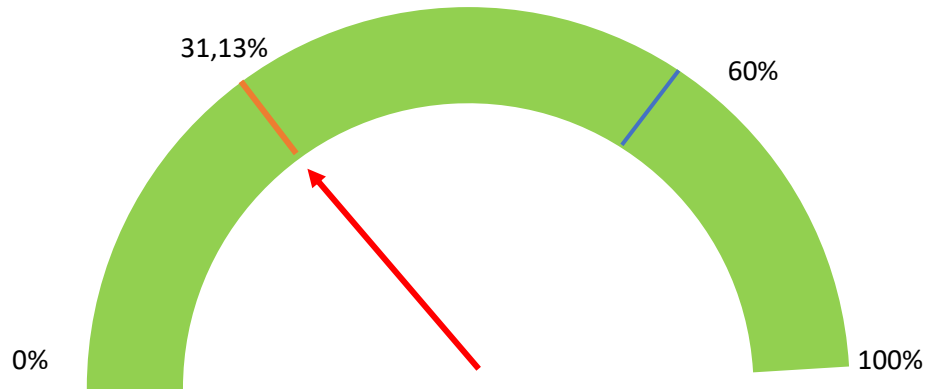
<b>Celkem vyseparováno recyklovatelných složek</b>	<b>52,002/rok</b>
<b>Přepoččet na jednoho obyvatele</b>	<b>59,704 kg/osoba/rok</b>

## 7.2. Separační cíle od roku 2025.

Zákon o odpadech ukládá, aby vyseparované recyklovatelné složky v obcích činily od roku 2025 alespoň 60 %, od roku 2030 alespoň 65 % a od roku 2035 alespoň 70 % ze všech vyprodukovaných komunálních odpadů.

### Úroveň našeho plnění separačního cíle k 31.12.2023:

Graf č. 4



## 7.3. Způsoby využití vyseparovaných recyklovatelných složek komunálních odpadů.

Vyseparované komunální odpady jsou předávány odborné odpadové firmě, která zajistí jejich využití v souladu se zákonem o odpadech. Konkrétní způsoby využití jsou specifické pro každou vyseparovanou složku a zahrnují rozmanité fyzikálně-chemické operace vedoucí k produkci hotových výrobků či odbytovatelných jasně definovaných surovin. Příklady úprav separovaných složek komunálních odpadů: dotřídování, lisování, drcení, granulace, kompostování, aglomerace, filtrace a řada dalších.

V obci je zřízeno 6 sběrných stanovišť na tříděný odpad:

- U společnosti Stap, a.s.
  - 3200l papír
  - 3200l plast
  - 1500l sklo bílé
  - 1500l sklo barevné
- Za Samoobsluhou
  - 3200l papír
  - 3200l papír
  - 3200l plast
  - 3200l plast
  - 1500l sklo bílé
  - 1500l sklo barevné
  - Elektro
- U bytového domu č.p. 258
  - 3200l papír
  - 3200l papír
  - 3200l plast
- 1500l sklo bílé
- 1500l sklo barevné
- Pod obecním úřadem
  - 3200l papír
  - 3200l plast
  - 1550l sklo směsné
- U Čističky odpadních vod
  - 3200l papír
  - 3200l plast
  - 1500l sklo bílé
  - 1100l sklo barevné
- U požární zbrojnice
  - 1500l papír
  - 1500l plast
  - 1500l sklo bílé
  - 1500l sklo barevné

## 8. Zbytkový směsný komunální odpad, objemný odpad a nebezpečné odpady.

**Zbytkový směsný komunální odpad** má obsahovat jen nerecyklovatelné odpady či jinak nevyužitelný zbytek komunálních odpadů. Je odkládán do černých/šedých kontejnerů a nádob, případně do velkoobjemových kontejnerů, na sběrném dvoře a v rámci mobilních sběrů.

Způsoby nakládání se zbytkovým směsným komunálním odpadem:

- skládkování na zabezpečené skládce, která je vybavena odplyněním s následným využitím získaného bioplynu jako alternativního zdroje energie,
- úprava na tuhé alternativní palivo využitelné jako náhrada fosilních paliv v cementárnách, teplárnách apod.
- spalování ve spalovnách komunálních odpadů,
- dodatečné dotřídňování za účelem získání určitého podílu recyklovatelných či energeticky využitelných složek.

**Zbytkový směsný komunální stále odpad obsahuje kolem 70 % recyklovatelných složek!!!**

**Mnohem jednodušší a lacinější je vytrít recyklovatelné složky na počátku v domácnosti, než následně roztrídňovat smíchaný odpad po vysypání z popelářského auta a získávat z něj recyklovatelné nebo energeticky využitelné složky!!!**

**Zlepšeným tříděním:**

- **snížíme produkci zbytkového směsného komunálního odpadu a snížíme náklady na jeho odstranění.**
- **podpoříme plnění našich separačních cílů.**

*Ilustrační foto č. 1,2 - špatně vyseparovaný odpad obsažený v kontejneru na směsný komunální odpad před vysypáním do popelářského auta. Zdroj - MPG.*





Ilustrační foto č. 3 – směsný komunální odpad vysypaný z popelářského vozu  
Zdroj - MPG

**Příklad rozboru směsného komunálního odpadu – obsahuje 72 % recyklovatelných složek!!!**

Tabulka č. 3 Zdroj - MPG

Název odpadu	Naměřený podíl ve zbytkovém směsném komunálním odpadu (%hm.)
Biologicky rozložitelný odpad (rostlinný, kuchyňský, včetně živočišného)	29 %
Plasty + nápojové kartony	10 %
Papír	9 %
Sklo	10 %
Elektroodpad	2 %
Dřevo	1 %
Oděvy, textil	5 %
kovy	3 %
Stavební odpady	3 %
<b>CELKEM recyklovatelné složky</b>	<b>72 %</b>
<b>CELKEM zbytkový směsný komunální odpad po odseparování recyklovatelných složek</b>	<b>28 %</b>

*Ilustrační foto č. 4 – provádění rozboru smíšeného komunálního odpadu  
Zdroj - MPG*



**Objemný odpad** odevzdávají občané na sběrném dvoře, nebo pověřené odborné firmě do přistavených velkoobjemových kontejnerů, a také při mobilním sběru přímo do svozového vozidla podle instrukcí obsluhy. Při přebírání objemného odpadu zajišťuje přebírající obsluha oddělení recyklovatelných složek (minimálně kovů, plastů a dřeva velkých rozměrů). Odborná firma následně zajišťuje další úpravu objemného odpadu s cílem získat z něj využitelné složky, jako například dřevo, plast, kovy, sklo za účelem jejich recyklace, či jej využívá jako složku pro alternativní palivo, nevyužitelný zbytek je obvykle uložen na skládce nebo využit pro výrobu tuhého alternativního paliva, případně je spálen ve spalovně komunálních odpadů.

**Nebezpečné odpady** zahrnují řadu různých druhů odpadů (například barvy, ředidla, chemikálie, apod.).

Nakládání s nimi vyžaduje speciální postupy, a proto je možné je odevzdávat jen v řízeném režimu ve sběrném dvoře nebo v rámci mobilního svozu, který probíhá 2 x ročně.

## 9. Třídící sleva ze skládkového poplatku za využitelný odpad.

Obce mohou snížit náklady na skládkování směsného komunálního odpadu, pokud jejich občané zvyšují míru separace recyklovatelných složek. Souběžně s tím klesá produkce směsného komunálního odpadu.

Obce v tom případě mohou získat nárok na tzv. „Třídící slevu“ a snížit si výši skládkových poplatků.

Výše skládkového poplatku:

a) při nároku na třídící slevu:

**500,- Kč/t**

b) bez nároku na třídící slevu:

Rok	2021	2022	2023	2024	2025	2026	2027	2028	2029	2030 a dále
Skládkový poplatek (Kč/t)	800	900	1000	1250	1500	1600	1700	1800	1850	1850

**Jak jsme čerpali třídící slevu v předešlém roce?**

Do doby dosažení ročního limitu jsme platili skládkový poplatek 500,- Kč/t a po překročení limitní hranice se poplatek zvedl na 900,- Kč/t.

Graf č. 5

Čerpání limitu pro uplatnění nároku obce na slevu ze skládkového poplatku za „Využitelný odpad“

2023



**Poznámka: skládkový poplatek je určen zákonem o odpadech a je odváděn do státního fondu životního prostředí. Cena za skládkování odpadu obsahuje mimo skládkového poplatku také náklady provozovatele skládky.**

**B. Doplnující informace o systému separace, možnostech minimalizace a prevence vzniku odpadů. Informace o nákladech odpadového hospodářství.**

**1. Popis systému sběru recyklovatelných složek komunálních odpadů zahrnuje:**

**a) Sběr do kontejnerů na veřejných stanovištích pro:**

- plasty
- papír,
- sklo,
- nápojové kartony
- textilní odpady a oděvy,

**b) Sběr všech recyklovatelných složek komunálních odpadů ve sběrném dvoře:**

- kovové obaly,
- biologicky rozložitelný odpad,
- textilní odpady a oděvy,
- použitý jedlý olej a tuk,

**2. Podrobný popis systému odpadového hospodářství je v OZV č. 1/2021 a způsob výběru místních poplatků za odpady od občanů je uveden v OZV č. 2/2021**

#### 4. Možnosti prevence a minimalizace vzniku komunálního odpadu.

##### Občané:

- **výrazné zlepšení kvality třídění odpadů, tzn.** neodkládat recyklovatelné odpady - papír, plasty, sklo, textil, stavební odpad, biologický odpad, kovové obaly, dřevo .... - do šedých nádob na směsný komunální odpad, ale skutečně je vytrídovat do příslušných separačních nádob nebo předávat do sběrného dvora!!!!
- **využívání Re-use centra, či domácího kompostování.**

##### Vedení obce/města:

- **budeme dále optimalizovat obecní systém komunálního odpadového hospodářství, využívat vzdělávací a motivační nástroje pro podporu předcházení vzniku odpadů, separace recyklovatelných složek a snižování produkce směsných komunálních odpadů.**

##### Připravujeme tato konkrétní opatření:

- **Výstavbu dalších míst na tříděný odpad a rozšíření stávající o další sběrné nádoby – tentokrát o nádoby na kov a směsné sklo. Dále je v plánu rozšíření RE-USE CENTRA a sběrného dvora. Dále je v plánu zakoupení kompostérů pro občany obce – dle dotační výzvy odpadového hospodářství v ÚK.**

#### 5. Příjmy a náklady odpadového hospodářství.

##### PŘÍJMY:

Poplatky od občanů	<u>1018417</u>	..... Kč
Příjmy od autorizované obalové společnosti EKOKOM za systém separace obalových odpadů	<u>273771,70</u>	..... Kč
Ostatní příjmy	<u>98940,90</u>	..... Kč
<b>Příjmy celkem včetně DPH</b>	<b>1391129,60</b>	<b>Kč</b>

**NÁKLADY včetně DPH: 1 3634 64,50 Kč**

#### 6. OSTATNÍ

V Obci je nově zřízeno RE-USE centrum a sběrný dvůr.

##### ReUse centrum Vilémov

ReUse centrum Vilémov, tedy centrum pro opětovné použití, je novým projektem Vilémova, který bude spuštěn na jaře 2023. Jedná se o místo, kde budou moci občané odevzdávat funkční předměty, které již nepotřebují a byla by škoda je vyhodit. Občané, kteří projeví zájem o nabízené předměty si je budou moci bezplatně odnést domů a nadále užívat ke svým účelům. Tento projekt je zaměřen na

předcházení vzniku odpadu a jeho opětovné využití. Hlavním cílem je zvýšení využitelnosti některých produktů, snížení produkce zbytečných odpadů a dopadu na životní prostředí.

ReUse centrum bude otevřeno několikrát do týdne v dopoledních a odpoledních hodinách během pracovního týdne a zpravidla bude v centru odpovědná osoba, která odevzdávanou věc zkontroluje a následně rozhodne o zařazení věci do projektu. Nabízené předměty budou pravidelně dokumentovány a vkládány na webové stránky obce, aby předměty mohli zájemci prohlédnout i z pohodlí svých domovů.

Přesná provozní doba bude upřesněna

### Jaké věci v ReUse centru odevzdat? Co tam mohu odvézt?

V každém případě to musí být věci **funkční a čisté**. Do ReUse centra bude obvykle **přijímáno**:

- |   |  |
|---|--|
| <ul style="list-style-type: none"><li>• kuchyňské nádobí (hrnečky, talíře, hrnce, plechy),</li><li>• nářadí,</li><li>• sportovní potřeby,</li><li>• hračky,</li><li>• knihy, CD a gramodesky,</li><li>• umělecké předměty,</li><li>• dekorace do domácnosti,</li><li>• hudební nástroje,</li><li>• hodiny a budíky,</li><li>• kočárky a autosedačky,</li><li>• kufry a tašky.</li></ul> | <ul style="list-style-type: none"><li>• nečalouněný nábytek (zejména židle, stoly, skřínky, atd.).</li></ul> |
|---|--|
- Naopak většinou **nebude přijímáno**:
- |   |
|---|
| <ul style="list-style-type: none"><li>• elektronika, domácí elektronika,</li><li>• elektrozařízení,</li><li>• čalouněný nábytek,</li><li>• matrace a peřiny,</li><li>• oblečení a obuv,</li><li>• stavební materiály,</li><li>• zvířecí hračky a pelechy.</li></ul> |
|---|

(Tyto věci nebudou přijímány z hygienických nebo bezpečnostních důvodů).

### Proč využít ReUse centrum?

- Jedná se o nejjednodušší způsob, jak se zbavit zbytečných, ale funkčních předmětů.
- Dále je to jeden z nejjednodušších způsobů, jak darovat nepotřebné funkční věci dál.
- Jeden ze způsobů, jak podpořit obec v odpadovém hospodářství, tím že nebudou předměty zbytečně předávány do systému odpadového hospodářství.
- Jeden ze způsobů, jak se aktivně zapojit do cirkulární ekonomiky.
- Jeden ze způsobů, jak se aktivně zapojit do snižování uhlíkové stopy obce.

### Sběrný dvůr

- Do sběrného dvora mohou občané odkládat svůj odpad, a to za úplatu, dle platného ceníku. Elektrosportřebiče a nebezpečný odpad není nijak zpoplatněn. Ve dvoře je dále možné odkládat kov, bez nároku na úplatu
- Po předchozí domluvě si občan Vilémov může pronajmout kontejner, či traktorový valník na likvidaci odpadu.