



Obec Vilémov

Vilémov u Šluknova 172, 407 80

IČO: 00261769 IČZ: 562947

Informace občanům o komunálních odpadech dle § 60, odst. 4 zákona o odpadech
541/2020 Sb. za rok 2024 v obci Obec Vilémov.

Obsah

Základní data o produkci komunálních odpadů a nakládání s nimi	2
Zastoupení vyprodukovaných odpadů na území obce Vilémov.....	2
Procentuální zastoupení vybraných odpadů na území obce	3
Směsný komunální odpad.....	3
Prostředky pro soustředování směsného komunálního odpadu.....	3
Výše poplatku	4
Separovaný odpad	4
Sběrné nádoby na separovaný odpad	5
Vytříděné recyklovatelné složky a jejich využití	6
Separační cíle od roku 2025.....	7
Způsoby využití vyseparovaných recyklovatelných složek komunálních odpadů.....	7
Nebezpečný odpad + PNEU	7
PNEUMATIKY (PNEU)	8
Zpětný odběr v rámci kolektivního systému ASEKOL.....	8
Třídící sleva ze skládkového poplatku za využitelný odpad.....	9
Možnosti prevence a minimalizace vzniku komunálního odpadu	10
Občané.....	10
Vedení obce:.....	10
Příjmy a náklady odpadového hospodářství.....	10
OSTATNÍ.....	11

Základní data o produkci komunálních odpadů a nakládání s nimi.

- Grafy a tabulky obsažené v této informaci obsahují data vycházející z množství předaných odpadů hlavním poskytovatelům služeb v odpadovém hospodářství:

- 1 (Firma) 48263893, Petr Sladkovský, CZU00399, Šluknovská 445, 40778, Velký Šenov, 562912
- 2 (Firma) 49356089, AVE CZ odpadové hospodářství s.r.o., CZA00385, Pražská 1321/38a, 10200, Praha 15,547387
- 3 (Firma) 25042149, EKO servis Varnsdorf a.s., CZU00514, Svatopluka Čecha 1277, 40747, Varnsdorf, 562882
- 4 (Firma) 43224245, DIMATEX CS, spol. s r.o., CZL00360, Stará 24, 46303, Stráž nad Nisou, 544477
- 5 (Firma) 25036149, Pro EKO VARNSDORF s.r.o., CZU00432, Studánka, 40747, Varnsdorf, 562882
- 6 (Firma) 49356089, AVE CZ odpadové hospodářství s.r.o., CZL00386, Poříční 1918, 47001, Česká Lípa, 561380
- 7 (Firma) 25042149, EKO servis Varnsdorf a.s., CZU00937, Svatopluka Čecha 1277, 40747, Varnsdorf, 562882
- 8 (Firma) 25042149, EKO servis Varnsdorf a.s., CZU00342, Svatopluka Čecha 1277, 40747, Varnsdorf, 562882

Zastoupení vyprodukovaných odpadů na území obce Vilémov

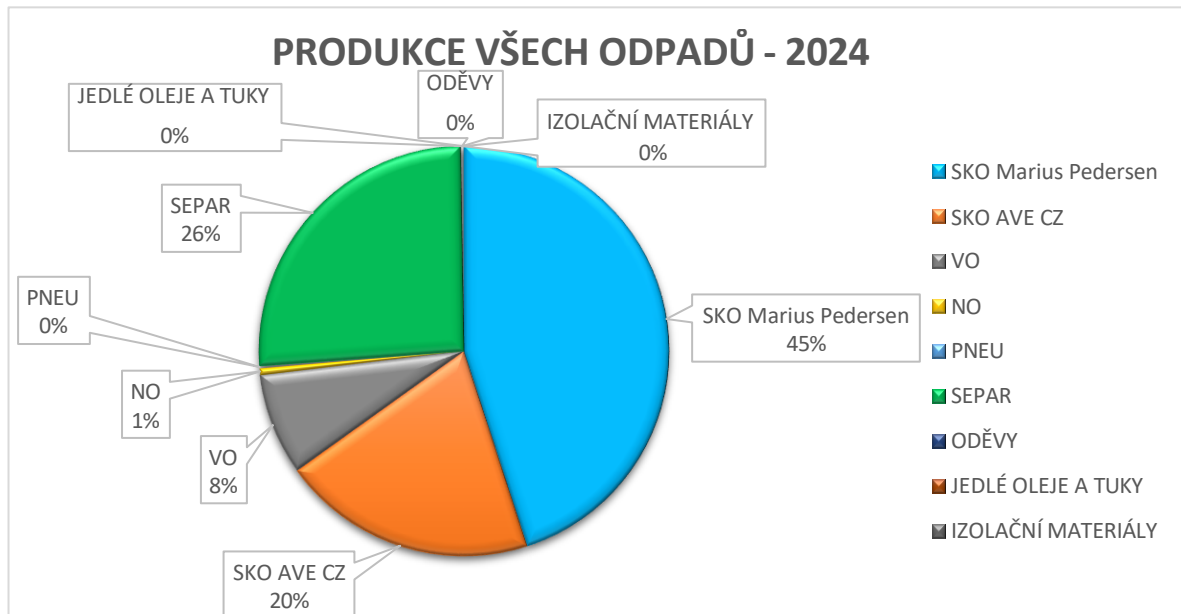
- Za rok 2024 byly v obci Vilémov vyprodukovány následující skupiny odpadů:

Vytříděné recyklovatelné složky	<ul style="list-style-type: none">• 200101 – O - papír a lepenka• 150105 – O - kompozitní a nápojový karton• 200102 – O - sklo• 200139 – O - plasty• 200140 – O – kovy• 200125 – O – Jedlý olej a tuk• 170405 – O - Železo a ocel• 200110 – O – Oděvy
Zbytkový nevytříditelný odpad	<ul style="list-style-type: none">• 200301 – O - Směsný komunální odpad• 200307 – O - Objemový odpad• 170604 – O - Izolační materiály neuvedené pod čísly 170601 a 170603
Nebezpečné odpady	<ul style="list-style-type: none">• 130802 – N – Jiné emulze• 150110 – N - Obaly obsahující zbytky nebezpečných látek nebo obaly těmito látkami znečištěné• 160107 – N - Olejové filtry• 200126 – N - Olej a tuk neuvedený pod číslem 200125• 200127 – N - Barvy, tiskařské barvy, lepidla a pryskyřice obsahující nebezpečné látky
Odpady ve zpětném odběru.	<ul style="list-style-type: none">• Tonery, cartridge, zářivky a Led světla + ostatní světelné zdroje, baterie, elektro
Pneumatiky	<ul style="list-style-type: none">• 160103 – O – Pneumatiky

Tabulka 1 - Vyprodukované skupiny odpadů v roce 2024

Procentuální zastoupení vybraných odpadů na území obce

- Za rok 2024 bylo na území obce Vilémov celkem vyprodukováno: 196,93 tun odpadu.



Graf 1 - Produkce všech odpadů 2024

Druh odpadu	Váha (t)
SKO - Marius Pedersen	88,61
SKO AVE CZ	39,561
VO	15,89
NO	1,022
PNEU	0,34
SEPAROVANÝ ODPAD	50,974
ODĚVY	0,446
JEDLÉ OLEJE A TUKY	0,046
IZOLAČNÍ MATERIÁLY	0,04

Tabulka 2 - Souhrn všech odpadů za rok 2024

- Největší podíl z celkového objemu připadá na Směsný komunální odpad – kat. číslo: 200301, který dosáhl hmotnosti 128,17 tun.

Směsný komunální odpad

Prostředky pro soustředování směsného komunálního odpadu

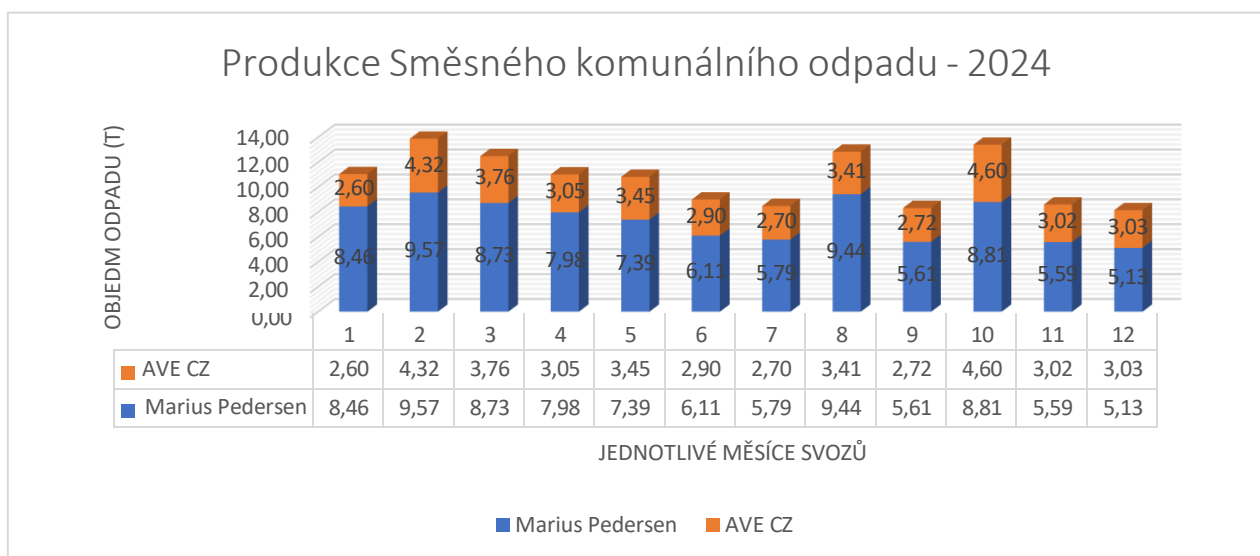
Směsný komunální odpad je v obci Vilémov svážen prostřednictvím černých sběrných nádob

a pytlového sběru. Nádoby jsou sváženy v pravidelném intervalu 1x týden, 1x 14 dní, či KOMBI svoz, vždy ve čtvrtek. Pytlový sběr je realizován v totožných dnech, dle požadavku občana. Sběrné nádoby na směsný komunální odpad jsou z 96% procent zapůjčeny svozovou službou (Marius Pedersen, a.s. a AVE CZ, s.r.o)

Pytle pro sběr směsného komunálního odpadu lze zakoupit na podatelně obecního úřadu. Pytle jsou poskytovány pro účely nedostatečné kapacity soustředovacího prostředku v případě stěhování, vyklizení, či jiné nenadálé události. Jinými slovy řečeno: pytle nejsou obvykle poskytovány pro běžné soustředování směsného komunálního odpady z důvodu čistoty a ochrany životního prostředí.

Výše poplatku

Výše poplatku za sběr směsného komunálního odpadu je upravena platnou obecně závaznou vyhláškou č. 5/2024 o místním poplatku za odkládání komunálního odpadu z nemovité věci, dle požadované kapacity soustředovacích prostředků. Sběrnou nádobu na soustředování směsného komunálního odpadu si občan může zvolit v platném ohlašovacím formuláři s nastavitelnou četností svozu. Poplatek je roční se splatností do konce příslušného kalendářního roku s možností rozložení jednotlivých splátek.



Graf 2 - Produkce SKO v jednotlivých měsících

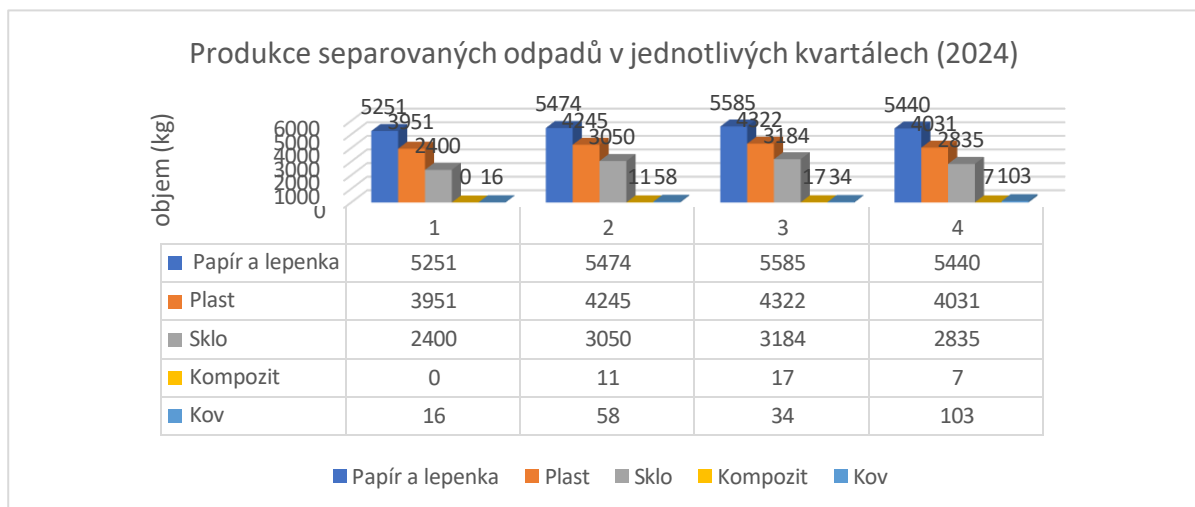
Separovaný odpad

Druhý největší objem z celkové bilance vyprodukovaných odpadů "obsadil" separovaný odpad skládající se z komodit:

Kód odpadu	Druh odpadu	NÁZEV ODPADU
15 01 05	O	KOMPOZITNÍ A NÁPOJOVÉ KARTONY
17 04 05	O	ŽELEZO A OCEL
20 01 01	O	PAPÍR A LEPENKA
20 01 02	O	SKLO
20 01 10	O	ODĚVY
20 01 25	O	JEDLÝ OLEJ A TUK
20 01 39	O	PLASTY
20 01 40	O	KOVY

Tabulka 2 - Souhrn separovaných odpadů za rok 2024

Uvedené komodity jsou předávány oprávněné právnické osobě pro nakládání s odpady, a to prostřednictvím nádobového a pytlového sběru v pravidelném intervalu. Sběrné nádoby na separovaný odpad jsou vyváženy na základě pravidelné objednávky a pytlový sběr je realizován na svozové trase v pravidelném intervalu.



Graf 3- Produkce separovaných odpadů v jednotlivých kvartálech 2024

Sběrné nádoby na separovaný odpad

- V obci Vilémov je celkem 6 sběrných hnízd o různém počtu sběrných nádob.

Umístění sběrného hnízda	Počet nádob
<i>U společnosti STAP, a.s.</i> <ul style="list-style-type: none"> ➤ Plast 3,2m3 ➤ Papír 3,2 m3 ➤ Sklo bílé 1,5 m3 ➤ Sklo barevné 1,5 m3 	4 ks
<i>Za Samoobsluhou</i> <ul style="list-style-type: none"> ➤ Plast 3,2m3 ➤ Plast 3,2m3 ➤ Papír 3,2 m3 ➤ Papír 3,2 m3 ➤ Sklo směsné 1,55 m3 ➤ Kov 1,55 m3 ➤ Elektro 	7 ks
<i>U Čističky odpadních vod</i> <ul style="list-style-type: none"> ➤ Plast 3,5m3 ➤ Papír 3,5 m3 ➤ Sklo směsné 1,55 m3 ➤ kov 1,55 m3 	4 ks
<i>U Obecního úřadu</i> <ul style="list-style-type: none"> ➤ Plast 3,2m3 ➤ Papír 3,2 m3 ➤ Sklo směsné 1,55 m3 	3 ks
<i>U požární zbrojnice</i> <ul style="list-style-type: none"> ➤ Plast 1,5m3 ➤ Papír 1,5m3 ➤ Sklo bílé 1,3 m3 ➤ Sklo barevné 1,3 m3 	4 ks

U Bytového domu č.p. 258	
➤ Plast 3,2m3	
➤ Papír 3,2m3	
➤ Papír 3,2 m3	5 ks
➤ Sklo bílé 1,5 m3	
➤ Sklo barevné 1,5m3	
Celkem	27 ks

Tabulka 3 - Přehled Sběrných hnízd

Sběrné nádoby jsou typu „ZVON“ a to převážně z materiálu sklolaminát se spodním výsypem. Převážná většina nádob je smluvně zapůjčena obalovou společností EKO-KOM, a.s. od výrobce Reflex Zlín.

- Výsyp nádob probíhá na základě zaslání pravidelné objednávky o výsypu naplněných nádob, smluvní svozové službě.

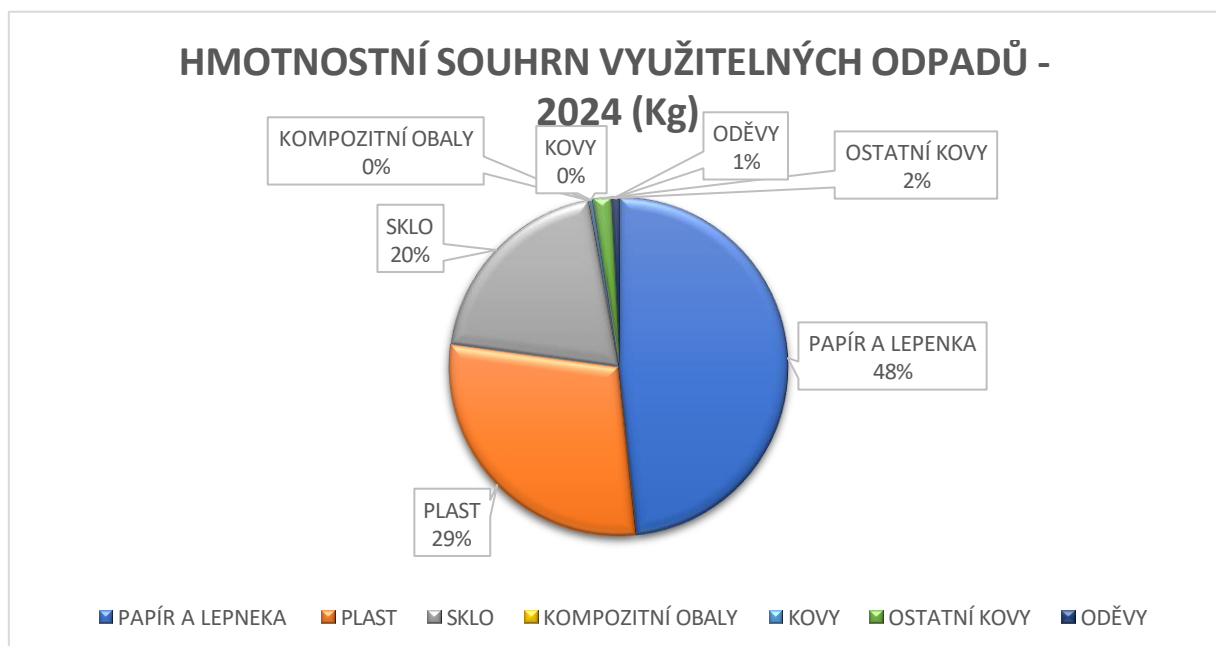
Celkem vyseparováno recyklovatelných složek –	57420 kg / rok
Přepočet na jednoho obyvatele	66,85 kg/osoba/rok

Tabulka 4 - Přepočet vybraného separovaného odpadu na občana 2024

Vytříděné recyklovatelné složky a jejich využití.

Množství a druhy vytříděných recyklovatelných složek.

- Za rok 2024 bylo vyseparováno celkem 57 420 kg vytříditelných složek, prostřednictvím nádobového a pytlového sběru na území obce Vilémov.

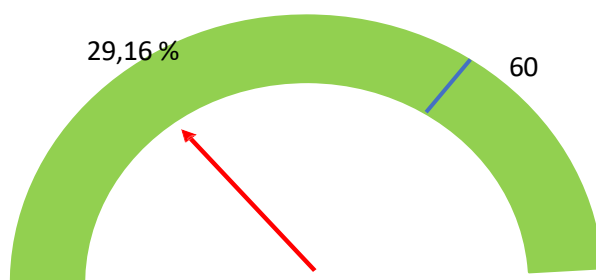


Graf č. 5 – složení využitelných složek odpadu

Separáčn cíle od roku 2025.

Zákon o odpadech ukládá, aby vyseparované recyklovatelné složky v obcích činily od roku 2025 alespoň 60 %, od roku 2030 alespoň 65 % a od roku 2035 alespoň 70 % ze všech vyprodukovaných komunálních odpadů.

Úroveň plnění separáčního cíle k 31.12.2024:



Graf č.6 – separáčn cíl

Způsoby využit vyseparovaných recyklovatelných složek komunálních odpadů

Vyseparované komunální odpady jsou předávány odborné odpadové firmě, která zajist jejich využit v souladu se zákonem o odpadech. Konkrétn způsoby využit jsou specifické pro každou vyseparovanou složku a zahrnují rozmanité fyzikálně-chemické operace vedoucí k produkci hotových výrobků či odbytovatelných jasně definovaných surovin.

Příklady úprav separovaných složek komunálních odpadů: dotřídování, lisování, drcení, granulace, kompostování, aglomerace, filtrace a řada dalších

Nebezpečný odpad + PNEU

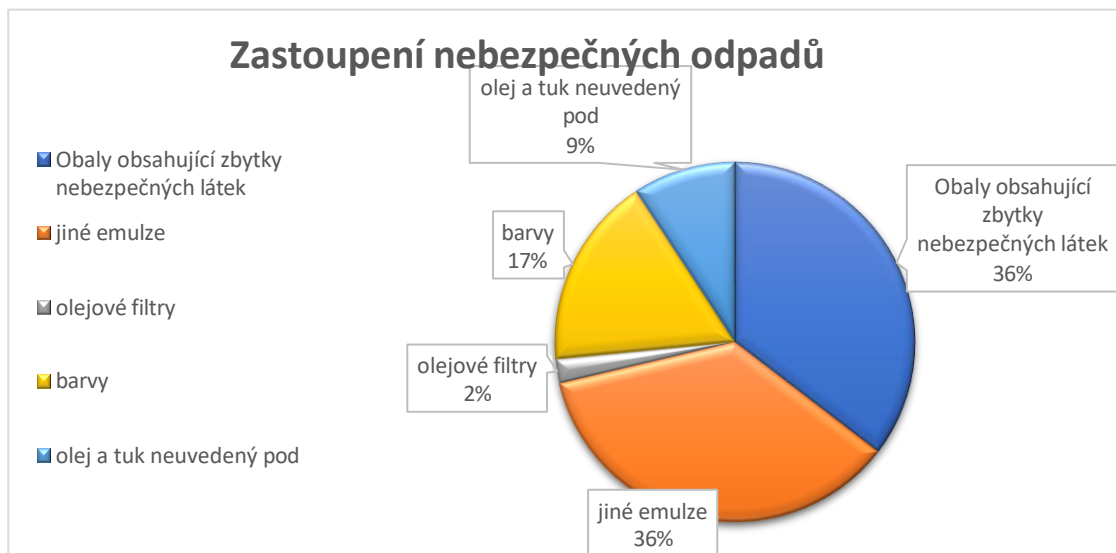
Nebezpečný odpad, lze v obci Vilémov odkládat na „sběrném dvoře“ do určených nádob. Odpady následně přebírá oprávněná právnická osoba v rámci pravidelného mobilního sběru nebezpečného odpadu – jaro, podzim. Odložení odpadu je zcela zdarma.

V roce 2024 bylo v rámci těchto mobilních svozů zlikvidováno 1022 kg nebezpečného odpadu.

V zastoupen samotných komodit bylo vybráno:

Kód odpadu	Druh odpadu	Název
13 08 02	N	Jiné emulze
15 01 10	N	Obaly obsahující zbytky nebezpečných látek nebo obaly těmito látkami znečištěné
16 01 07	N	Olejové filtry
20 01 26	N	Olej a tuk neuvedený pod číslem 20 01 25
20 01 27	N	Barvy, tiskařské barvy, lepidla, pryskyřice obsahující nebezpečné látky

Tabulka 5 - Zastoupen nebezpečných odpadů



Graf 4 - Zastoupení nebezpečných odpadů

PNEUMATIKY (PNEU)

Tato komodita odpadu je svými vlastnostmi trochu specifický druh odpadu. Nejedná se o objemný odpad ani o nebezpečný odpad. Všechny použité pneumatiky by měli občané odevzdávat na místech zpětného odběru, bez ohledu na tovární značku, či stáří pneumatiky. V žádném případě by pneumatiky neměly končit v lesích, u krajnic, či dokonce v nádobách na tříděný odpad. Jedná se o nezákonně soustřeďovaný odpad.

Zpětný odběr je ve Šluknovském výběžku zřízen na několika místech. Nejčastěji jsou pneumatiky odebírány v pneuservisech, které bývají zapojené do sběrné sítě Eltma. I přes možnost odevzdání pneumatik v rámci zpětného odběru bylo v obci převzato 340 kg pneumatik, které byly následně předány v rámci mobilního sběru právnické osobě, oprávněné nakládat s odpady.

Zpětný odběr v rámci kolektivního systému ASEKOL

- V rámci tohoto zpětného odběru jsou vybírány:
 1. *Baterie a akumulátory – 20 01 33*
 - ty lze odkládat na místech:
 - E-BOX v budově obecního úřadu.
 - Červený stacionární kontejner za samoobsluhou.
 - Zelená nádoba na baterie ve vstupním vestibulu na zdravotním středisku.
 2. *Zářivky a jiný odpad obsahující rtuť – 200121*
speciální sběrná krabice v budově obecního úřadu
 - *Lineární*
 - *kompaktní*
 4. *Úsporné žárovky – speciální sběrná krabice v budově obecního úřadu*
 5. *Drobné elektrospotřebiče – E-box v budově obecního úřadu*

6. *Elektrospotřebiče – stacionární kontejner za samoobsluhou*
7. *Velké elektrospotřebiče na sběrném dvoře a RE-USE centru – v rámci pravidelného svozu*
8. *Drobné elektrospotřebiče z klecového kontejneru na RE-USE CENTRU A SBĚRNÉM „DVOŘE“*
9. Toner, cartridge 08 03 09
 - Vybírán v rámci sběrného boxu Cart4Future umístěný v budově obecního úřadu



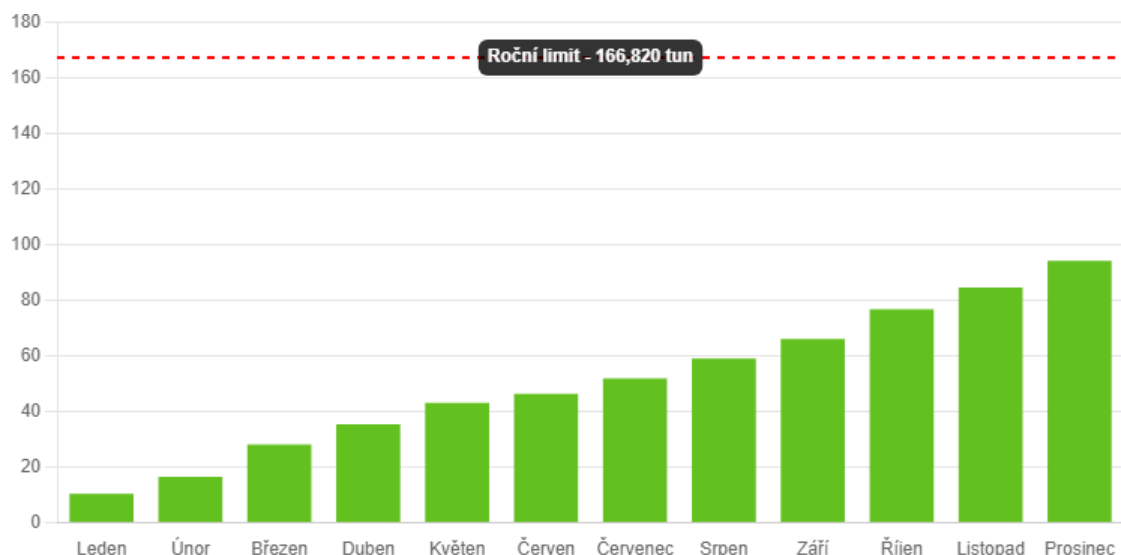
Třídící sleva ze skládkového poplatku za využitelný odpad.

- Obce mohou snížit náklady na skládkování směsného komunálního odpadu, pokud jejich občané zvyšují míru separace recyklovatelných složek. Souběžně s tím klesá produkce směsného komunálního odpadu.
Obce v tom případě mohou získat nárok na tzv. „Třídící slevu“ a snížit si výši skládkových poplatků.

Výše skládkového poplatku:

- a)** při nároku na třídící slevu: 500,- Kč/t
- b)** bez nároku na třídící slevu: 1250,- Kč/t

Jak jsme čerpali třídící slevu v předešlém roce?



Graf č.5 - Čerpání třídící slevy za rok 2024

Do doby dosažení ročního limitu jsme platili skládkový poplatek 500,- Kč/t a po překročení limitní hranice se poplatek zvedl na 1250,- Kč/t.

Poznámka: skládkový poplatek je určen zákonem o odpadech a je odváděn do státního fondu životního prostředí. Cena za skládkování odpadu obsahuje mimo skládkového poplatku také náklady provozovatele skládky.

Možnosti prevence a minimalizace vzniku komunálního odpadu.

Občané:

- výrazné zlepšení kvality třídění odpadů, tzn. neodkládat recyklovatelné odpady – papír, plasty, sklo, textil, stavební odpad, biologický odpad, kovové obaly, dřevo
 - do šedých nádob na směsný komunální odpad, ale skutečně je vytríďovat do příslušných separačních nádob nebo předávat do sběrného dvora! využívání Re-use centra, či domácího kompostování.

Vedení obce:

- budeme dále optimalizovat obecní systém komunálního odpadového hospodářství, využívat vzdělávací a motivační nástroje pro podporu předcházení vzniku odpadů, separace recyklovatelných složek a snižování produkce směsných komunálních odpadů.

Příjmy a náklady odpadového hospodářství.

- V obci je stanoven místní poplatek za odkládání komunálního odpadu dle kapacity soustředovacího prostředku. V roce 2024 byl stanovený koeficient dle platné obecně závazné vyhlášky ve výši 0,70 Kč / l odpadu. Z tohoto poplatku jsou hrazeny veškeré náklady spojené s odpadovým hospodářstvím obce. (Směsný komunální odpad, tříděný odpad, velkoobjemový odpad, nebezpečný odpad, likvidace černých skládek, nákup úklidových prostředků ad...)

PŘÍJMY/NÁKLADY:

Poplatky od občanů	1.069.803,00
Ostatní příjmy od obalových společností	313.945,40
ostatní příjmy	2.498,00
uplatnění odečtu daně	91 624,10
PŘÍJMY CELKEM	1477870,50
NÁKLADY CELKEM	1.558.712,48
FINANCOVÁNÍ Z OBECNÍHO ROZPOČTU	80.841,98 Kč

Tabulka 6 – výsledek hospodaření – 2024

OSTATNÍ

- V Obci je zřízeno RE-USE centrum a sběrný dvůr.

Re-use centrum Vilémov

Tedy centrum pro opětovné použití, je novým projektem Vilémova, který byl spuštěn na jaře 2023. Jedná se o místo, kde mohou občané odevzdávat funkční předměty, které již nepotřebují a byla by škoda je vyhodit. Občané, kteří projeví zájem o nabízené předměty si je mohou bezplatně odnést domů a nadále užívat ke svým účelům. Tento projekt je zaměřen na předcházení vzniku odpadu a jeho opětovné využití. Hlavním cílem je zvýšení využitelnosti některých produktů, snížení produkce zbytečných odpadů a dopadu na životní prostředí.

- Re-use centrum je otevřeno 2x do týdne v dopoledních a odpoledních hodinách během pracovního týdne a zpravidla je v re-use centru odpovědná osoba, která odevzdávanou věc zkontroluje a následně rozhodne o zařazení věci do projektu.
- Nabízené předměty jsou pravidelně dokumentovány a vkládány na webové stránky obce, aby si předměty mohli zájemci prohlédnout i z pohodlí svých domovů.

Jaké věci v Re-use centru odevzdat? Co tam mohu odvézt?

V každém případě to musí být věci funkční a čisté

- kuchyňské nádobí (hrncečky, talíře, hrnce, plechy),
- nářadí,
- sportovní potřeby,
- hračky,
- knihy, CD a gramodesky,
- umělecké předměty,
- dekorace do domácnosti,
- hudební nástroje,
- hodiny a budíky,
- kočárky a autosedačky,
- kufry a tašky.
- nečalouněný nábytek (zejména židle, stolky, skříňky, atd.).

Naopak většinou nebude přijímáno:
elektronika, domácí elektronika,
elektrozařízení,
čalouněný nábytek,
matrace a peřiny,
oblečení a obuv,
stavební materiály,
zvířecí hračky
a pelechy
(Tyto věci nejsou přijímány z hygienických nebo bezpečnostních důvodů).

Proč využít Re-use centrum?

- Jedná se o nejjednodušší způsob, jak se zbavit zbytečných, ale funkčních předmětů.
- Dále je to jeden z nejjednodušších způsobů, jak darovat nepotřebné funkční věci dál.
- Jeden ze způsobů, jak podpořit obec v odpadovém hospodářství, tím že nebudou předměty zbytečně předávány do systému odpadového hospodářství.
- Jeden ze způsobů, jak se aktivně zapojit do cirkulární ekonomiky.
- Jeden ze způsobů, jak se aktivně zapojit do snižování uhlíkové stopy obce.

„Sběrný dvůr“

- Do sběrného dvora mohou občané odkládat svůj odpad, a to za úplatu, dle platného ceníku. Elektrospotřebiče a nebezpečný odpad není nijak zpoplatněn.

Ve dvoře je dále možné odkládat kov, bez nároku na úplatu

- Po předchozí domluvě si občan Vilémov může pronajmout kontejner, či traktorový valník na likvidaci odpadu.